

Qu'est ce que le *Triumeq*?

Le *Triumeq* est un médicament utilisé pour traiter le VIH. C'est une association de trois médicaments antirétroviraux combinés en une seule pilule prise une fois par jour.

Le *Triumeq* combine 50mg de dolutégravir, 600mg d'abacavir et 300mg de lamivudine dans un comprimé pelliculé violet ovale. Le comprimé porte l'inscription '572 Tri' d'un côté.

Comment le *Triumeq* agit-il?

Le *Triumeq* combine trois médicaments en une pilule. Deux des médicaments (l'abacavir et la lamivudine) appartiennent à une classe de médicaments appelés INTI (inhibiteurs nucléosidiques de la transcriptase inverse) et l'autre médicament (le dolutégravir) est un inhibiteur de l'intégrase. Chaque classe de médicaments attaque le VIH de façon différente.

L'objectif du traitement anti-VIH est de réduire le taux de VIH (la charge virale) présent dans l'organisme jusqu'à ce qu'il soit indétectable (c'est à dire environ moins de 50 copies de virus par ml de sang). Le traitement anti-VIH et une charge virale indétectable protègent le système immunitaire et réduisent les risques de transmission à autrui.

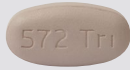
Comment prendre le *Triumeq*?

Il faut prendre le *Triumeq* une fois par jour. Il peut être pris à jeun ou avec un repas.

Le traitement anti-VIH est plus efficace s'il est pris tous les jours, si possible à la même heure chaque jour. Faites sonner une alarme, sur votre portable par exemple, pour vous en rappeler. Si vous oubliez une dose de *Triumeq* et que vous réalisez cela dans les 20 heures qui suivent l'heure de prise habituelle, prenez votre dose dès que possible, puis prenez la dose suivante à l'heure habituelle. Si vous réalisez lorsqu'il ne reste plus que 4 heures avant la prochaine dose, ne doublez pas votre dose, sautez simplement la dose que vous avez oubliée et continuez votre routine habituelle.

Quels sont les effets secondaires du *Triumeq*?

Tous les médicaments ont des effets secondaires possibles. Avant de commencer à prendre votre médicament, parlez avec votre médecin, votre infirmier(e) ou votre



pharmacien(ne) de ce qui peut arriver et des façons de gérer les effets secondaires éventuels.

Une liste complète des effets secondaires, y compris les effets secondaires plus rares, se trouve sur la notice d'information destinée aux patients qui accompagne le *Triumeq*.

Les effets secondaires peuvent être décrits comme suit:

Effets secondaires fréquents – Un effet secondaire qui survient chez au moins une personne sur 100 (plus d'1%) qui prennent ce médicament.

Effets secondaires rares – Un effet secondaire qui survient chez moins d'une personne sur 100 (moins de 1%) qui prennent ce médicament.

Les effets secondaires du *Triumeq* sont (les plus fréquents sont en **caractère gras**):

- **insomnie, maux de tête, fatigue**, vertiges, rêves anormaux
- **nausées (se sentir malade), diarrhées**, perte de l'appétit, indigestion, flatulence, ballonnements
- douleurs et gêne musculaires, éruption cutanée, perte de cheveux, dépression

Mise en garde importante: L'abacavir et le dolutégravir, deux des ingrédients actifs du *Triumeq*, peuvent provoquer une réaction d'hypersensibilité (allergique) grave. Parlez avec votre médecin ou votre pharmacien avant de commencer le *Triumeq*, et **lisez la carte de mise en garde et la notice destinée aux patients qui se trouvent dans votre boîte de Triumeq**.

Une réaction d'hypersensibilité à l'abacavir est associée à la présence d'un gène spécifique. Avant de commencer le traitement au *Triumeq* (ou tout autre traitement à base d'abacavir), on vous fera faire un test génétique pour détecter cet allèle 'HLA-B*5701'. Si le test est positif, vous ne devez pas prendre de *Triumeq* ou tout autre traitement contenant de l'abacavir. Si le test est négatif, il est très peu probable qu'une réaction allergique se produise, mais gardez l'œil sur vos symptômes, surtout dans les six premières semaines de traitement avec ce médicament.

Les symptômes les plus communs d'une réaction d'hypersensibilité sont une éruption cutanée et de la fièvre, ainsi que d'autres symptômes tels que:

- essoufflement, mal de gorge ou toux
- nausées ou vomissements, ou diarrhées ou douleurs abdominales
- fatigue sévère ou courbatures ou sentiment général d'être malade.

Contactez votre médecin immédiatement (ou le service des urgences en dehors des heures de service) si vous pensez avoir une réaction d'hypersensibilité.



Est-ce que le *Triumeq* a des interactions avec d'autres médicaments?

Prévenez toujours votre médecin ou votre pharmacien si vous prenez tout autre médicament. Cela inclut tout ce qui est prescrit par un autre médecin, les médicaments achetés en vente libre en pharmacie, les traitements à base de plantes et de médecine douce, et les drogues dites récréatives ou festives.

Il est dangereux de prendre certains médicaments ou certaines drogues ensemble: les interactions peuvent provoquer une augmentation de leurs concentrations sanguines à un niveau dangereux, ou peuvent les rendre inefficaces. D'autres interactions médicamenteuses sont moins dangereuses mais doivent tout de même être prises au sérieux. Si le taux de concentration d'un des médicaments est affecté, il faudra peut-être modifier vos doses. Ceci doit être uniquement être fait sur l'avis de votre médecin.

Si vous prenez du *Triumeq* c'est important de consulter votre médecin VIH ou votre pharmacien avant de prendre un médicament appartenant aux groupes suivants:

- antibiotiques
- médicaments antiépileptiques
- herbes médicinales – le millepertuis en particulier doit être évité
- metformine (un comprimé pour traiter le diabète) – la concentration sanguine de ce médicament peut être augmentée par le *Triumeq*; il faudra peut-être que votre médecin diminue vos doses

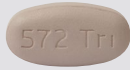
Le calcium, le fer, le magnésium ou l'aluminium peuvent vous empêcher d'absorber le *Triumeq* correctement – tous les compléments alimentaires à base de vitamines et de minéraux et les antiacides doivent être pris au moins six heures avant ou deux heures après la prise du *Triumeq*.

La notice d'information destinée aux patients qui accompagne votre *Triumeq* a une liste complète des médicaments à éviter.

Puis-je prendre le *Triumeq* pendant la grossesse?

Le *Triumeq* n'est pas recommandé aux femmes pendant la grossesse.

Si vous envisagez d'avoir un bébé, ou si vous pensez être enceinte, parlez-en à votre médecin dès que possible pour déterminer quelle serait la meilleure association de médicaments pour vous. Il est important de prendre un traitement antirétroviral pendant la grossesse pour éviter de passer le VIH de la mère à l'enfant.



Parlez à votre médecin

Si vous avez des inquiétudes au sujet de votre traitement ou de tout autre aspect de votre santé, il est important d'en parler. Par exemple si vous avez un symptôme ou un effet secondaire susceptible d'être dû à votre traitement, ou si vous trouvez difficile de prendre vos médicaments tous les jours, un des membres de votre équipe soignante sera en mesure de vous aider.

Développer une relation de confiance avec un médecin prend du temps. Vous vous sentez peut être très à l'aise pour parler avec votre médecin, mais certaines personnes trouvent cela plus difficile, surtout pour parler de sexe, de santé mentale ou de symptômes qui les embarrassent. Il est également facile d'oublier de quoi on voulait parler.

Se préparer pour un rendez-vous peut être très utile. Prenez le temps de réfléchir à ce que vous allez dire. Vous trouverez peut-être utile de parler à quelqu'un d'autre en premier, ou de prendre des notes et de les amener à votre rendez-vous. Notre outil en ligne Talking points (points de discussion) pourra peut-être vous aider à préparer votre prochain rendez-vous, visitez www.aidsmap.com/talking-points

Les éditeurs ont pris toutes les précautions raisonnables dans la production de cette publication. Ni NAM, ni les éditeurs, ne peuvent être tenus responsables des inexactitudes ou faits inexacts qui échappent à leur contrôle. L'inclusion d'informations sur un traitement ou une thérapie ne constitue pas une validation de ce traitement ou de cette thérapie par NAM ou ces éditeurs.

Nous recommandons que ces informations soient toujours utilisées conjointement avec un avis médical professionnel.

Cette fiche d'information est produite par une association appelée NAM et a été examinée par les membres de nos comités de bénévoles séropositifs et de professionnels de la santé.

NAM, Acorn House, 314-320 Gray's Inn Road, Londres WC1X 8DP.

Email info@nam.org.uk
Web www.aidsmap.com

Traduction de Sylvie Beaumont

Publié en mars 2017.

A réviser en Mars 2020.